



**НАЦИОНАЛЬНЫЙ СТАТИСТИЧЕСКИЙ КОМИТЕТ
РЕСПУБЛИКИ БЕЛАРУСЬ**

**ГЛАВНОЕ СТАТИСТИЧЕСКОЕ УПРАВЛЕНИЕ
ГРОДНЕНСКОЙ ОБЛАСТИ**

ГРОДНЕНСКАЯ ОБЛАСТЬ В ЦИФРАХ

СТАТИСТИЧЕСКИЙ СПРАВОЧНИК

**МИНСК
2025**

РЕДАКЦИОННАЯ КОЛЛЕГИЯ:

С.Л.Щирая – Председатель редакционной коллегии
С.П.Рукосуева, О.Ю.Борушко, М.Ю.Рахманова

Статистический справочник – ежегодное издание, в котором представлена краткая информация о социально-экономическом положении Гродненской области.

Данные за 2023 год по отдельным показателям уточнены по сравнению с опубликованными ранее, за 2024 год – в ряде случаев являются предварительными и могут быть уточнены в последующих изданиях.

Информация по видам экономической деятельности приводится в соответствии с общегосударственным классификатором Республики Беларусь ОКРБ 005-2011 «Виды экономической деятельности».

Данные в стоимостном выражении приведены в фактически действовавших ценах.

Краткий глоссарий статистических терминов и методики по формированию и расчету показателей размещены на интернет-сайте Белстата (belstat.gov.by): Главная/ Методология.

При подготовке публикации использованы данные Минздрава, Минкультуры, Минобразования, Минприроды, МНС.

Условные обозначения:

- явление отсутствует
- ... данных не имеется
- 0,0 небольшая величина

В отдельных случаях незначительные расхождения между итогом и суммой слагаемых объясняются округлением данных.

ISBN 978-985-7343-03-4

© Национальный статистический
комитет Республики Беларусь, 2025
Главное статистическое управление
Гродненской области, 2025
E-mail: grodno@belstat.gov.by
<http://www.grodno.belstat.gov.by>

СОДЕРЖАНИЕ

	Стр.
Основные характеристики	
Основные характеристики Гродненской области.....	8
Административно-территориальное деление Гродненской области на 1 января 2025 г.....	9
Удельный вес области в общереспубликанских основных социально-экономических показателях в 2024 году.....	9
Основные социально-экономические показатели	10
Индексы основных социально-экономических показателей....	12
Население	
Численность населения.....	15
Наиболее многочисленные национальности населения.....	15
Половозрастная пирамида населения.....	16
Браки и разводы.....	17
Браки и разводы на 1000 человек населения.....	17
Труд	
Основные показатели рынка труда.....	18
Занятое население.....	18
Занятое население по формам собственности.....	19
Занятое население по видам экономической деятельности.....	20
Численность безработных.....	21
Образование	
Основные показатели образования.....	22
Здравоохранение	
Основные показатели здравоохранения.....	24

	Стр.
Доходы и потребление	
Основные показатели доходов населения.....	25
Структура денежных доходов населения	26
Покупательная способность среднедушевых располагаемых денежных доходов населения.....	27
Структура денежных расходов домашних хозяйств.....	28
Структура потребительских расходов домашних хозяйств..	28
Стоимость рабочей силы	
Номинальная начисленная среднемесячная заработная плата работников по видам экономической деятельности...	29
Реальная заработная плата работников по видам экономической деятельности.....	30
Культура	
Учреждения культуры и искусства.....	31
Валовой региональный продукт	
Валовой региональный продукт и производительность труда.....	32
Структура валового регионального продукта по видам экономической деятельности	33
Характеристика субъектов хозяйствования	
Количество юридических лиц.....	35
Количество индивидуальных предпринимателей.....	35
Распределение юридических лиц по формам собственности....	36
Распределение юридических лиц по видам экономической деятельности.....	37

Сельское хозяйство

Основные показатели работы сельского хозяйства.....	39
Структура производства продукции сельского хозяйства по категориям хозяйств	40
Посевные площади сельскохозяйственных культур по категориям хозяйств в 2024 году	41
Структура посевных площадей сельскохозяйственных культур	42
Валовой сбор и урожайность сельскохозяйственных культур.....	43
Поголовье скота и птицы.....	44
Производство основных видов продукции животноводства.....	44
Реализация скота и птицы на убой по видам.....	45
Производство основных видов продукции сельского хозяйства на душу населения.....	45

Промышленность

Основные показатели работы промышленности.....	46
Индексы промышленного производства по видам экономической деятельности.....	47
Структура промышленного производства.....	48

Инвестиции в основной капитал

Динамика инвестиций в основной капитал.....	49
Технологическая структура инвестиций в основной капитал..	50

СОДЕРЖАНИЕ

	Стр.
Структура инвестиций в основной капитал по формам собственности.....	51
Структура инвестиций в основной капитал по источникам финансирования.....	52
Структура инвестиций в основной капитал по видам экономической деятельности.....	53
Индексы инвестиций в основной капитал по видам экономической деятельности.....	54
Строительство	
Основные показатели деятельности организаций строительства.....	55
Объем подрядных работ, выполненных по виду деятельности «Строительство», по формам собственности.....	55
Жилищное строительство.....	56
Ввод в эксплуатацию объектов социального назначения....	57
Внутренняя торговля и общественное питание	
Розничный товарооборот и товарооборот общественного питания.....	58
Розничный товарооборот по формам собственности.....	59
Туризм	
Показатели развития туризма.....	60
Гостиницы и аналогичные средства размещения.....	61
Санаторно-курортные, оздоровительные организации и другие специализированные средства размещения.....	61

	Стр.
Платные услуги населению	
Платные услуги населению.....	62
Платные услуги на душу населения.....	62
Индексы платных услуг населению по видам.....	63
Структура платных услуг населению по видам.....	64
Внешняя торговля	
Внешняя торговля товарами.....	65
Структура экспорта и импорта по укрупненным группам товаров в 2024 году.....	66
Внешняя торговля услугами.....	67
Иностранные инвестиции	
Объем инвестиций, поступивших от иностранных инвесторов, по видам.....	68
Поступление иностранных инвестиций по видам экономической деятельности.....	69
Поступление иностранных инвестиций по основным странам-инвесторам.....	70
Телекоммуникационная деятельность, почтовая и курьерская деятельность	
Доходы от услуг в области телекоммуникаций.....	71
Доходы от услуг почтовой и курьерской деятельности.....	71

**ОСНОВНЫЕ ХАРАКТЕРИСТИКИ
ГРОДНЕНСКОЙ ОБЛАСТИ**

Дата образования области	20 сентября 1944 г.
Территория	25,1 тыс. км ² (47,5% – сельскохозяйственные земли; 37,9% – лесные земли; 3,8% – земли под болотами и водными объектами; 10,8% – другие земли)
Население на 01.01.2025 г.	984,9 тыс. человек
Центр области	г.Гродно
Протяженность	с севера на юг – 247 км, с запада на восток – 213 км
Самые длинные реки в пределах области	Неман, Вилия, Зельвянка, Свислочь, Щара, Котра
Самые крупные озера	Белое, Рыбница, Свитязь
Наибольшая высота над уровнем моря	323 м (Новогрудская возвышенность)
Самая низкая местность над уровнем моря	80-90 м (долина реки Неман)
Средняя температура в 2024 году	январь (-4,1°C) июль (+20,5°C)

АДМИНИСТРАТИВНО-ТЕРРИТОРИАЛЬНОЕ ДЕЛЕНИЕ ГРОДНЕНСКОЙ ОБЛАСТИ¹⁾

на 1 января 2025 г.

Районы	17
Города	15
в том числе областного подчинения	1
Районы в городах	2
Поселки городского типа	16
Сельские Советы	151
Сельские населенные пункты	4 292

¹⁾ По данным ГУП «Национальное кадастровое агентство» Государственного комитета по имуществу Республики Беларусь.

УДЕЛЬНЫЙ ВЕС ОБЛАСТИ В ОБЩЕРЕСПУБЛИКАНСКИХ ОСНОВНЫХ СОЦИАЛЬНО-ЭКОНОМИЧЕСКИХ ПОКАЗАТЕЛЯХ

в 2024 году

(в процентах)

Численность населения (на конец года)	10,8
Валовой региональный продукт	10,8
Продукция промышленности	10,7
Продукция сельского хозяйства в хозяйствах всех категорий	18,3
Инвестиции в основной капитал	9,8
Ввод в эксплуатацию жилых домов	11,0
Розничный товарооборот	9,1

ОСНОВНЫЕ ХАРАКТЕРИСТИКИ

ОСНОВНЫЕ СОЦИАЛЬНО-ЭКОНОМИЧЕСКИЕ ПОКАЗАТЕЛИ

	2021	2022	2023	2024
Численность населения, (на конец года), тыс. человек	1 006,6	998,6	992,6	984,9
Среднегодовая численность населения, занятого в экономике, тыс. человек	454,3	446,7	439,5	434,2
Номинальная начисленная среднемесячная зарплата, рублей	1 216,7	1 412,2	1 682,2	2 031,5 ¹⁾
Средний размер назначенных пенсий (на конец года), рублей	505,4	619,7	680,2	785,3
Валовой региональный продукт				
всего, млн. руб.	18 300,1	20 306,8	23 544,0	26 686,0
на душу населения, рублей	18 077,8	20 254,0	23 648,6	26 990,4
Продукция сельского хозяйства в хозяйствах всех категорий, млн. руб.	4 440	5 572	5 959	6 641
в том числе:				
продукция растениеводства	2 033	2 623	2 725	3 065
продукция животноводства	2 407	2 949	3 234	3 576

ОСНОВНЫЕ ХАРАКТЕРИСТИКИ

Продолжение

	2021	2022	2023	2024
Продукция промышленности, млн. руб.	17 383,1	19 036,2	19 635,8	21 665,8
Инвестиции в основной капитал, млн. руб.	3 610,6	3 470,3	4 131,7	4 358,9
Ввод в эксплуатацию жилых домов, тыс. м ² общей площади	431,1	477,7	465,9	482,0
Розничный товарооборот, млн. руб.	5 859,5	6 714,0	7 433,4	8 179,8
Платные услуги населению, млн. руб.	1 093,9	1 222,9	1 434,3	1 649,4
Объем внешней торговли товарами, млн. долл. США	5 125,1	4 891,3	4 247,7	4 491,5
экспорт товаров	3 380,6	3 247,4	2 806,1	2 958,3
импорт товаров	1 744,5	1 643,9	1 441,6	1 533,2
сальдо	1 636,1	1 603,5	1 364,5	1 425,1

¹⁾ Без микроорганизаций и малых организаций без ведомственной подчиненности.

ОСНОВНЫЕ ХАРАКТЕРИСТИКИ

**ИНДЕКСЫ ОСНОВНЫХ
СОЦИАЛЬНО-ЭКОНОМИЧЕСКИХ ПОКАЗАТЕЛЕЙ¹⁾**

(в процентах)

	2021	2022	2023	2024
Численность населения, (на конец года)				
2020=100	98,9	98,1	97,5	96,7
предыдущий год=100	98,9	99,2	99,4	99,2
Реальные располагаемые денежные доходы населения				
2020=100	102,0	99,5	107,9	117,9
предыдущий год=100	102,0	97,5	108,5	109,3
Реальная заработная плата				
2020=100	104,7	105,5	119,5	136,5 ²⁾
предыдущий год=100	104,7	100,8	113,3	113,0 ²⁾
Реальный размер назначенных пенсий (на конец года)				
2020=100	97,0	105,4	109,3	120,0
предыдущий год=100	97,0	108,7	103,7	109,7
Валовой региональный продукт				
2020=100	105,1	101,6	108,3	113,2
предыдущий год=100	105,1	96,7	106,6	104,5
Валовой региональный продукт на душу населения				
2020=100	106,1	103,7	111,4	117,2
предыдущий год=100	106,1	97,7	107,4	105,2

ОСНОВНЫЕ ХАРАКТЕРИСТИКИ

Продолжение

	2021	2022	2023	2024
Продукция сельского хозяйства в хозяйствах всех категорий				
2020=100	96,5	103,2	106,5	110,9
предыдущий год=100	96,5	106,9	103,2	104,1
Продукция промышленности				
2020=100	115,3	108,5	123,4	133,5
предыдущий год=100	115,3	94,1	113,7	108,2
Инвестиции в основной капитал				
2020=100	91,5	76,7	81,2	76,5
предыдущий год=100	91,5	83,8	105,8	94,3
Ввод в эксплуатацию жилых домов				
2020=100	98,1	108,7	106,0	109,7
предыдущий год=100	98,1	110,8	97,5	103,5
Розничный товарооборот				
2020=100	101,2	99,2	104,6	110,4
предыдущий год=100	101,2	98,0	105,4	105,5

ОСНОВНЫЕ ХАРАКТЕРИСТИКИ

Продолжение

	2021	2022	2023	2024
Платные услуги населению				
2020=100	113,1	114,8	121,5	132,6
предыдущий год=100	113,1	101,5	105,8	109,1
Экспорт товаров				
2020=100	137,3	131,8	113,9	120,1
предыдущий год=100	137,3	93,9	86,0	105,4
Импорт товаров				
2020=100	90,4	85,1	74,7	79,4
предыдущий год=100	90,4	93,0	87,2	106,0

¹⁾ Индексы стоимостных показателей приведены в сопоставимых ценах, индексы внешней торговли – в текущих ценах.

²⁾ Без микроорганизаций и малых организаций без ведомственной подчиненности.

НАСЕЛЕНИЕ**НАСЕЛЕНИЕ****ЧИСЛЕННОСТЬ НАСЕЛЕНИЯ***(на начало года; тысяч человек)*

	2022	2023	2024	2025
Все население	1 006,6	998,6	992,6	984,9
городское	769,8	768,9	768,9	767,4
сельское	236,8	229,7	223,7	217,5
мужчины	466,8	462,8	459,8	455,9
женщины	539,8	535,8	532,7	528,9

**НАИБОЛЕЕ МНОГОЧИСЛЕННЫЕ
НАЦИОНАЛЬНОСТИ НАСЕЛЕНИЯ***(по данным переписей населения; в процентах к итогу)*

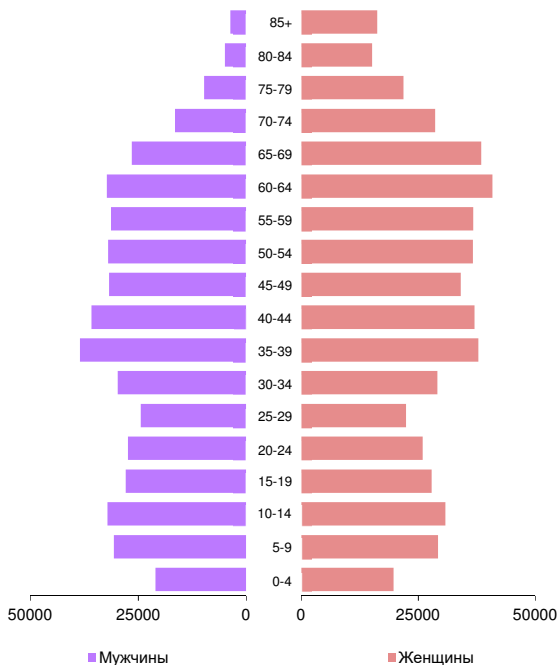
	1989	1999	2009	2019
Все население	100	100	100	100
белорусы	60,3	62,3	66,7	68,3
поляки	25,9	24,8	21,5	21,7
русские	10,7	10,1	8,2	6,4
украинцы	2,0	1,8	1,4	1,0
литовцы	0,3	0,3	0,2	0,2

НАСЕЛЕНИЕ

ПОЛОВОЗРАСТНАЯ ПИРАМИДА НАСЕЛЕНИЯ

(на 1 января 2025 г.; человек)

возраст, лет

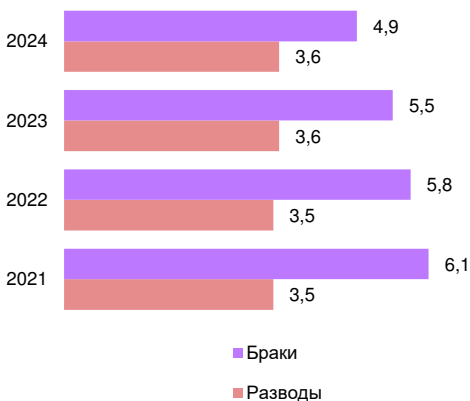


НАСЕЛЕНИЕ

БРАКИ И РАЗВОДЫ

	2021	2022	2023	2024
Число браков	6 134	5 765	5 517	4 864
Число разводов	3 567	3 548	3 593	3 563
Число разводов на 1000 браков	582	615	651	733

БРАКИ И РАЗВОДЫ НА 1000 ЧЕЛОВЕК НАСЕЛЕНИЯ



ТРУД**ТРУД****ОСНОВНЫЕ ПОКАЗАТЕЛИ РЫНКА ТРУДА***(по данным выборочного обследования; в процентах)*

	2021	2022	2023	2024
Уровень занятости	69,6	68,9	68,6	68,8
в том числе в трудоспособном возрасте	86,0	85,1	85,1	85,6
Уровень безработицы	2,6	2,4	2,1	2,3
в том числе в трудоспособном возрасте	2,6	2,5	2,2	2,5

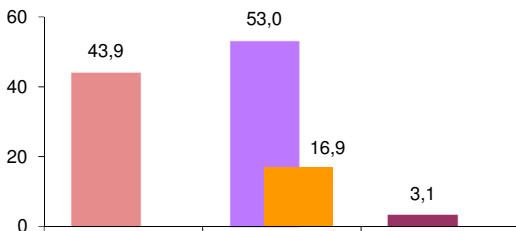
ЗАНЯТОЕ НАСЕЛЕНИЕ*(в среднем за год; тысяч человек)*

	2021	2022	2023	2024
Занятое население	454,3	446,7	439,5	434,2
в том числе в:				
сфере производства	194,1	189,0	184,7	181,4
сфере услуг	260,2	257,7	254,8	252,8

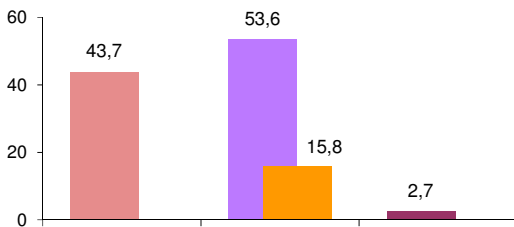
ТРУД

ЗАНЯТОЕ НАСЕЛЕНИЕ ПО ФОРМАМ СОБСТВЕННОСТИ

*(в процентах к общей численности
занятого населения)*



2021 г.



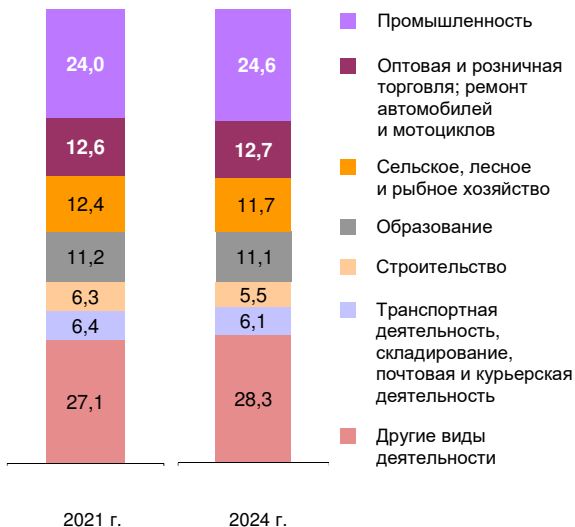
2024 г.

- Государственная собственность
- Частная собственность
- Собственность негосударственных юридических лиц с государственным участием
- Иностранная собственность

ТРУД

ЗАНЯТОЕ НАСЕЛЕНИЕ ПО ВИДАМ ЭКОНОМИЧЕСКОЙ ДЕЯТЕЛЬНОСТИ

(в процентах к общей численности
занятого населения)



ТРУД

ЧИСЛЕННОСТЬ БЕЗРАБОТНЫХ

	2021	2022	2023	2024
Численность безработных (по данным выборочного обследования; по методо- логии МОТ), тыс. человек	14,1	13,0	11,1	12,2
Удельный вес женщин в общей численности безработных, %	36,2	48,5	39,2	45,6
Численность безработных, зарегистрированных в органах по труду, занятости и социальной защите (по данным комитета по труду, занятости и соцзащите Гродненского облиспол- кома (на конец года), тыс. человек	0,9	0,7	0,6	0,4
Уровень зарегистрированной безработицы (по данным комитета по труду, занятости и соцзащите Гродненского облиспол- кома (на конец года), в % к численности рабочей силы	0,2	0,2	0,1	0,1

ОБРАЗОВАНИЕ

ОБРАЗОВАНИЕ¹⁾

ОСНОВНЫЕ ПОКАЗАТЕЛИ ОБРАЗОВАНИЯ

(на начало учебного года)

	2021/ 22	2022/ 23	2023/ 24	2024/ 25
Число учреждений дошкольного образования	413	404	405	403
в них детей, тыс.	44,7	42,1	39,9	37,9
охват детей учреждениями дошкольного образования, в % от численности детей в возрасте 1-5 лет	83,4	85,7	86,4	86,0
Число учреждений общего среднего образования	344	332	329	325
в них учащихся, тыс.	120,1	121,4	121,6	119,9
Число учреждений профессионально-технического образования	21	20	18	17
в них учащихся, тыс.	6,0	6,1	6,4	6,8
на 10 000 человек населения, учащихся	60	61	64	69
принято учащихся, тыс.	2,6	2,6	2,6	2,9
выпущено квалифицированных рабочих (служащих), тыс.	2,4	2,2	2,1	2,2

ОБРАЗОВАНИЕ

Продолжение

	2021/ 22	2022/ 23	2023/ 24	2024/ 25
Число учреждений среднего специального образования	26	26	26	27
в них учащихся, тыс.	12,0	12,1	12,4	12,6
на 10 000 человек населения, учащихся	120	122	125	128
принято учащихся, тыс.	4,1	4,3	4,2	4,2
выпущено специалистов, тыс.	3,7	3,5	3,3	3,4
Число учреждений высшего образования	3	3	3	3
в них:				
студентов, тыс.	19,2	18,2	18,2	19,0
магистрантов, тыс.	0,9	0,9	0,5	0,5
Численность студентов и магистрантов на 10 000 человек населения, человек	200	191	189	198
Принято, тыс.				
студентов	4,3	4,0	4,4	4,8
магистрантов	0,7	0,4	0,3	0,4
Выпущено специалистов, тыс.				
с дипломом о высшем образовании	4,3	4,3	3,7	3,5
с дипломом магистра	0,3	0,3	0,5	0,3

¹⁾ Раздел содержит статистические данные об учреждениях образования, реализующих образовательные программы дошкольного, общего среднего, профессионально-технического, среднего специального и высшего образования.

ЗДРАВООХРАНЕНИЕ

ЗДРАВООХРАНЕНИЕ ОСНОВНЫЕ ПОКАЗАТЕЛИ ЗДРАВООХРАНЕНИЯ (на конец года)

	2021	2022	2023	2024 ¹⁾
Численность практикующих врачей				
всего, человек	5 812	5 719	5 656	5 170
на 10 000 человек населения	57,7	57,3	57,0	52,5
Численность средних медицинских работников				
всего, человек	13 844	14 041	14 051	12 921
на 10 000 человек населения	137,5	140,6	141,6	131,2
Число больничных организаций, единиц	76	75	74	73
Число больничных коек краткосрочного пребывания				
всего, единиц	8 735	8 347	8 066	7 511
на 10 000 человек населения	86,8	83,6	81,3	76,3
Число посещений врачей на амбулаторном приеме и врачами на дому				
всего, тыс.	14 347	14 359	14 101	12 721
в расчете на одного жителя	14,2	14,3	14,2	12,9

¹⁾ По системе Министерства здравоохранения Республики Беларусь.

ДОХОДЫ И ПОТРЕБЛЕНИЕ

ДОХОДЫ И ПОТРЕБЛЕНИЕ

ОСНОВНЫЕ ПОКАЗАТЕЛИ ДОХОДОВ НАСЕЛЕНИЯ

	2021	2022	2023	2024
В текущих ценах				
Денежные доходы населения, млн. руб.	9 823,4	11 172,0	12 901,0	14 948,0
Денежные доходы в расчете на душу населения, рублей в месяц	808,7	928,6	1 079,8	1 259,9
Номинальная начисленная среднемесячная заработная плата, рублей	1 216,7	1 412,2	1 682,2	2 031,5 ¹⁾
Средний размер назначенных пенсий (на конец года), рублей	505,4	619,7	680,2	785,3
Уровень малообеспеченности населения, в % к общей численности населения	3,0	3,0	2,7	2,5
В процентах				
Реальные располагаемые денежные доходы населения				
2020=100	102,0	99,5	107,9	117,9
предыдущий год=100	102,0	97,5	108,5	109,3
Реальная заработная плата				
2020=100	104,7	105,5	119,5	136,5 ¹⁾
предыдущий год=100	104,7	100,8	113,3	113,0 ¹⁾
Реальный размер назначенных пенсий (на конец года)				
2020=100	97,0	105,4	109,3	120,0
предыдущий год=100	97,0	108,7	103,7	109,7

¹⁾ Без микроорганизаций и малых организаций без ведомственной подчиненности.

ДОХОДЫ И ПОТРЕБЛЕНИЕ

СТРУКТУРА ДЕНЕЖНЫХ ДОХОДОВ НАСЕЛЕНИЯ

(в процентах к итогу)



■ Оплата труда

■ Доходы от предпринимательской и иной деятельности, приносящей доход

■ Трансферты населению

■ Доходы от собственности и прочие доходы

ДОХОДЫ И ПОТРЕБЛЕНИЕ

ПОКУПАТЕЛЬНАЯ СПОСОБНОСТЬ СРЕДНЕДУШЕВЫХ РАСПОЛАГАЕМЫХ ДЕНЕЖНЫХ ДОХОДОВ НАСЕЛЕНИЯ

	2021	2022	2023	2024
Количество продуктов питания (каждого отдельно), которое можно было приобрести на величину среднедушевого располагаемого денежного дохода, килограммов в месяц				
Свинина (кроме бескостного мяса)	99,5	90,4	100,5	113,3
Мясо птицы	116,6	113,3	125,6	131,6
Рыба мороженая	107,9	95,8	100,9	112,5
Молоко, л	456,9	468,9	494,1	544,4
Масло сливочное	42,2	39,9	43,6	47,6
Сыр твердый	48,3	44,1	47,0	52,9
Яйца куриные, штук	2 682	2 798	2 911	3 098
Сахар-песок	432,8	361,8	373,4	433,0
Масло подсолнечное, л	139,6	135,0	179,1	216,1
Мука пшеничная	679,0	621,8	669,1	752,6
Рис шлифованный	244,3	194,3	231,1	220,3
Макаронные изделия	253,5	220,9	246,4	283,9
Картофель	616,8	640,8	830,6	1 078,3
Капуста кочанная свежая	740,1	635,9	783,3	830,7
Морковь	601,7	603,9	703,3	795,3
Яблоки	385,5	342,6	406,5	412,3

ДОХОДЫ И ПОТРЕБЛЕНИЕ**СТРУКТУРА ДЕНЕЖНЫХ РАСХОДОВ ДОМАШНИХ ХОЗЯЙСТВ***(в процентах к итогу)*

	2021	2022	2023	2024
Денежные расходы	100	100	100	100
в том числе на:				
потребительские расходы	73,8	74,7	74,8	71,9
расходы на ведение личного подсобного хозяйства	0,7	0,8	0,6	0,7
вклады и сбережения	12,1	11,5	12,7	14,3
расходы на строительство и покупку недвижимости	3,2	3,1	2,7	3,5
налоги, взносы и другие платежи ¹⁾	3,0	3,1	2,9	3,3
прочие расходы	7,2	6,8	6,3	6,3

СТРУКТУРА ПОТРЕБИТЕЛЬСКИХ РАСХОДОВ ДОМАШНИХ ХОЗЯЙСТВ*(в процентах к итогу)*

	2021	2022	2023	2024
Потребительские расходы	100	100	100	100
в том числе на:				
питание ²⁾	40,4	40,7	40,2	37,7
алкогольные напитки, табачные изделия	2,3	2,2	2,2	2,3
непродовольственные товары	34,6	35,5	34,4	36,8
оплата услуг	22,7	21,6	23,2	23,2

¹⁾ Без учета налогов на заработную плату.²⁾ Включая общественное питание.

СТОИМОСТЬ РАБОЧЕЙ СИЛЫ

**СТОИМОСТЬ РАБОЧЕЙ СИЛЫ
НОМИНАЛЬНАЯ НАЧИСЛЕННАЯ СРЕДНЕМЕСЯЧНАЯ
ЗАРАБОТНАЯ ПЛАТА РАБОТНИКОВ ПО ВИДАМ
ЭКОНОМИЧЕСКОЙ ДЕЯТЕЛЬНОСТИ**

(рублей)

	2021	2022	2023	2024 ¹⁾
Всего	1 216,7	1 412,2	1 682,2	2 031,5
сельское, лесное и рыбное хозяйство	1 062,8	1 277,3	1 564,1	1 894,6
промышленность	1 395,1	1 648,1	1 945,9	2 407,1
строительство	1 336,0	1 503,9	1 863,5	2 539,4
оптовая и розничная торговля; ремонт автомобилей и мотоциклов	991,7	1 150,2	1 313,9	1 702,6
транспортная деятельность, складирование, почтовая и курьерская деятельность	1 076,4	1 274,5	1 482,6	1 944,3
услуги по временному проживанию и питанию	816,3	984,7	1 159,3	1 426,7
информация и связь	2 632,5	3 156,5	3 408,0	3 988,6
финансовая и страховая деятельность	1 672,9	1 931,9	2 360,5	2 732,3
операции с недвижимым имуществом	969,4	1 128,6	1 346,9	1 708,7
профессиональная, научная и техническая деятельность	1 272,8	1 462,2	1 800,7	2 184,5
деятельность в сфере административных и вспомогательных услуг	986,7	1 108,1	1 306,2	1 566,5
образование	925,5	1 075,8	1 245,5	1 486,4
здравоохранение и социальные услуги	1 118,6	1 207,9	1 439,6	1 643,6
творчество, спорт, развлечения и отдых	826,4	993,0	1 169,3	1 408,0
предоставление прочих видов услуг	852,1	966,5	1 159,0	1 422,6

¹⁾ Без микроорганизаций и малых организаций без ведомственной подчиненности.

СТОИМОСТЬ РАБОЧЕЙ СИЛЫ

**РЕАЛЬНАЯ ЗАРАБОТНАЯ ПЛАТА РАБОТНИКОВ
ПО ВИДАМ ЭКОНОМИЧЕСКОЙ ДЕЯТЕЛЬНОСТИ**

(в процентах к предыдущему году)

	2021	2022	2023	2024 ¹⁾
Всего	104,7	100,8	113,3	113,0
сельское, лесное и рыбное хозяйство	105,9	104,3	116,6	113,7
промышленность	111,2	102,5	112,4	113,5
строительство	90,6	97,7	117,9	121,5
оптовая и розничная торговля; ремонт автомобилей и мотоциклов	101,6	100,7	108,7	116,7
транспортная деятельность, складирование, почтовая и курьерская деятельность	104,3	102,8	110,7	110,6
услуги по временному проживанию и питанию	109,0	104,7	112,0	112,3
информация и связь	107,1	104,1	102,8	104,4
финансовая и страховая деятельность	101,6	100,3	116,3	111,2
операции с недвижимым имуществом	99,0	101,0	113,5	114,2
профессиональная, научная и техническая деятельность	98,2	99,7	117,2	110,9
деятельность в сфере административных и вспомогательных услуг	100,9	97,5	112,2	116,6
образование	102,2	100,9	110,2	112,9
здравоохранение и социальные услуги	104,7	93,8	113,4	108,5
творчество, спорт, развлечения и отдых	101,3	104,3	112,1	112,8
предоставление прочих видов услуг	103,8	98,4	114,1	115,7

¹⁾ Без микроорганизаций и малых организаций без ведомственной подчиненности.

КУЛЬТУРА

КУЛЬТУРА

УЧРЕЖДЕНИЯ КУЛЬТУРЫ И ИСКУССТВА

(на конец года)

	2021	2022	2023	2024
Число публичных библиотек	266	256	255	251
Библиотечный фонд, млн. экз.	5,3	5,1	4,9	4,8
Численность пользователей, тыс. человек	285,1	235,2	229,2	233,9
Число музеев	19	20	20	20
Число посещений музеев (за год), тыс.	491,3	841,2	981,6	1 140,7
Число клубов	287	261	258	252
Число профессиональных театров	3	3	3	3
в том числе:				
драматические и музыкальные	2	2	2	2
кукольные и юного зрителя	1	1	1	1
Число посещений театров (за год), тыс.	63,8	103,4	127,6	147,2

ВАЛОВОЙ РЕГИОНАЛЬНЫЙ ПРОДУКТ

ВАЛОВОЙ РЕГИОНАЛЬНЫЙ ПРОДУКТ

**ВАЛОВОЙ РЕГИОНАЛЬНЫЙ ПРОДУКТ
И ПРОИЗВОДИТЕЛЬНОСТЬ ТРУДА**

	2021	2022	2023	2024
Валовой региональный продукт, млн. руб.;				
в текущих ценах	18 300,1	20 306,8	23 544,0	26 686,0
в сопоставимых ценах				
2020=100	105,1	101,6	108,3	113,2
предыдущий год=100	105,1	96,7	106,6	104,5
Валовой региональный продукт на душу населения, рублей;				
в текущих ценах	18 077,8	20 254,0	23 648,6	26 990,4
в сопоставимых ценах				
2020=100	106,1	103,7	111,4	117,2
предыдущий год=100	106,1	97,7	107,4	105,2
Производительность труда (в сопоставимых ценах)				
2020=100	105,9	104,2	112,8	119,3
предыдущий год=100	105,9	98,4	108,3	105,8

ВАЛОВОЙ РЕГИОНАЛЬНЫЙ ПРОДУКТ**СТРУКТУРА ВАЛОВОГО РЕГИОНАЛЬНОГО ПРОДУКТА
ПО ВИДАМ ЭКОНОМИЧЕСКОЙ ДЕЯТЕЛЬНОСТИ***(в процентах к итогу)*

	2021	2022	2023	2024
Валовой региональный продукт	100	100	100	100
в том числе:				
сфера производства	50,1	50,6	45,9	45,9
сельское, лесное и рыбное хозяйство	9,7	12,5	11,1	10,8
промышленность	35,4	33,4	29,8	30,3
строительство	5,0	4,7	5,0	4,8
сфера услуг	35,1	36,0	35,9	36,2
оптовая и розничная торговля; ремонт автомобилей и мотоциклов	5,4	5,9	5,5	5,3
транспортная деятельность, складирование, почтовая и курьерская деятельность	4,0	4,1	4,0	3,8
услуги по временному проживанию и питанию	0,7	0,8	0,8	0,8
информация и связь	2,6	2,5	2,1	2,0
финансовая и страховая деятельность	1,7	2,2	2,7	2,7

ВАЛОВОЙ РЕГИОНАЛЬНЫЙ ПРОДУКТ

Продолжение

	2021	2022	2023	2024
операции с недвижимым имуществом	5,3	5,0	4,8	4,8
профессиональная, научная и техническая деятельность	1,1	1,1	1,1	1,1
деятельность в сфере административных и вспомогательных услуг	1,2	1,1	1,1	1,2
государственное управление	4,3	4,5	4,7	4,8
образование	4,0	4,1	4,1	4,2
здравоохранение и социальные услуги	3,8	3,8	3,9	4,1
творчество, спорт, развлечения и отдых	0,5	0,5	0,6	0,7
предоставление прочих видов услуг	0,5	0,4	0,5	0,7
чистые налоги на продукты	14,8	13,4	18,2	17,9

ХАРАКТЕРИСТИКА СУБЪЕКТОВ ХОЗЯЙСТВОВАНИЯ

КОЛИЧЕСТВО ЮРИДИЧЕСКИХ ЛИЦ

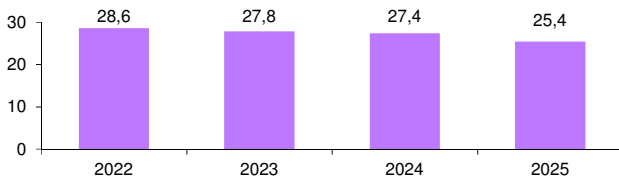
(на 1 января)

	2022	2023	2024	2025
Юридические лица ¹⁾	11 491	11 595	11 707	11 959
в том числе:				
коммерческие организации	8 564	8 724	8 887	9 206
из них:				
акционерные общества	226	224	221	218
открытые акционерные общества	176	171	169	168
закрытые акционерные общества	50	53	52	50
общества с ограниченной ответственностью	4 411	4 623	4 930	5 357
общества с дополнительной ответственностью	279	271	261	246
унитарные предприятия	3 138	3 077	2 938	2 851
некоммерческие организации	2 927	2 871	2 820	2 753
из них:				
потребительские кооперативы	196	206	222	216
учреждения	1 851	1 812	1 795	1 754

¹⁾ Без учета общественных организаций (объединений).

КОЛИЧЕСТВО ИНДИВИДУАЛЬНЫХ ПРЕДПРИНИМАТЕЛЕЙ

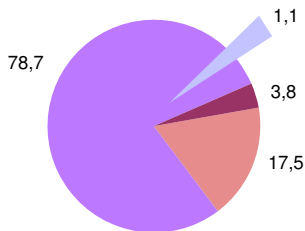
(на 1 января; тысяч)



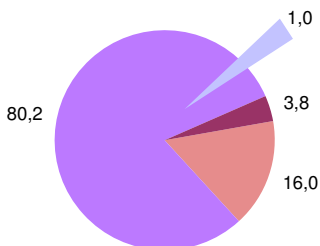
ХАРАКТЕРИСТИКА СУБЪКТОВ ХОЗЯЙСТВОВАНИЯ

РАСПРЕДЕЛЕНИЕ ЮРИДИЧЕСКИХ ЛИЦ ПО ФОРМАМ СОБСТВЕННОСТИ

(на 1 января; в процентах к общему
количеству юридических лиц)



2022 г.



2025 г.

- Государственная собственность
- Частная собственность
- Собственность негосударственных юридических лиц с государственным участием
- Иностранная собственность

ХАРАКТЕРИСТИКА СУБЪЕКТОВ ХОЗЯЙСТВОВАНИЯ

**РАСПРЕДЕЛЕНИЕ ЮРИДИЧЕСКИХ ЛИЦ
ПО ВИДАМ ЭКОНОМИЧЕСКОЙ ДЕЯТЕЛЬНОСТИ**

(на 1 января)

	2022	2023	2024	2025
Юридические лица ¹⁾	11 491	11 595	11 707	11 959
из них:				
сельское, лесное и рыбное хозяйство	714	741	768	767
промышленность	1 329	1 333	1 360	1 370
строительство	711	727	749	771
оптовая и розничная торговля; ремонт автомобилей и мотоциклов	2 519	2 565	2 583	2 724
транспортная деятельность, складирование, почтовая и курьерская деятельность	1 271	1 277	1 269	1 263
услуги по временному проживанию и питанию	332	357	385	446
информация и связь	212	220	204	199
финансовая и страховая деятельность	21	22	23	23

ХАРАКТЕРИСТИКА СУБЪЕКТОВ ХОЗЯЙСТВОВАНИЯ

Продолжение

	2022	2023	2024	2025
операции с недвижимым имуществом	747	794	827	847
профессиональная, научная и техническая деятельность	394	399	397	403
деятельность в сфере административных и вспомогательных услуг	274	276	279	292
государственное управление	576	573	570	570
образование	953	920	943	934
здравоохранение и социальные услуги	238	240	236	242
творчество, спорт, развлечения и отдых	258	252	271	293
предоставление прочих видов услуг	942	899	843	815

¹⁾ Без учета общественных организаций (объединений).

СЕЛЬСКОЕ ХОЗЯЙСТВО

СЕЛЬСКОЕ ХОЗЯЙСТВО

ОСНОВНЫЕ ПОКАЗАТЕЛИ РАБОТЫ СЕЛЬСКОГО ХОЗЯЙСТВА

(в хозяйствах всех категорий)

	2021	2022	2023	2024
--	------	------	------	------

Миллионов рублей; в текущих ценах

Продукция сельского хозяйства

4 440 5 572 5 959 6 641

растениеводство

2 033 2 623 2 725 3 065

животноводство

2 407 2 949 3 234 3 576

В процентах; в сопоставимых ценах

Продукция сельского хозяйства

2020=100 96,5 103,2 106,5 110,9

предыдущий год=100 96,5 106,9 103,2 104,1

растениеводство

2020=100 93,0 107,4 107,2 111,7

предыдущий год=100 93,0 115,5 99,8 104,2

животноводство

2020=100 99,8 98,3 105,0 109,2

предыдущий год=100 99,8 98,5 106,8 104,0

СЕЛЬСКОЕ ХОЗЯЙСТВО

СТРУКТУРА ПРОИЗВОДСТВА ПРОДУКЦИИ СЕЛЬСКОГО ХОЗЯЙСТВА ПО КАТЕГОРИЯМ ХОЗЯЙСТВ

(в процентах к итогу; в текущих ценах)

	2021	2022	2023	2024
Хозяйства всех категорий	100	100	100	100
в том числе:				
сельскохозяйственные организации, включая крестьянские (фермерские) хозяйства	82,0	81,5	83,1	84,3
хозяйства населения	18,0	18,5	16,9	15,7
Растениеводство				
Хозяйства всех категорий	100	100	100	100
в том числе:				
сельскохозяйственные организации, включая крестьянские (фермерские) хозяйства	63,7	63,2	65,3	68,0
хозяйства населения	36,3	36,8	34,7	32,0
Животноводство				
Хозяйства всех категорий	100	100	100	100
в том числе:				
сельскохозяйственные организации, включая крестьянские (фермерские) хозяйства	97,4	97,7	98,0	98,2
хозяйства населения	2,6	2,3	2,0	1,8

СЕЛЬСКОЕ ХОЗЯЙСТВО

ПОСЕВНЫЕ ПЛОЩАДИ СЕЛЬСКОХОЗЯЙСТВЕННЫХ КУЛЬТУР ПО КАТЕГОРИЯМ ХОЗЯЙСТВ В 2024 ГОДУ

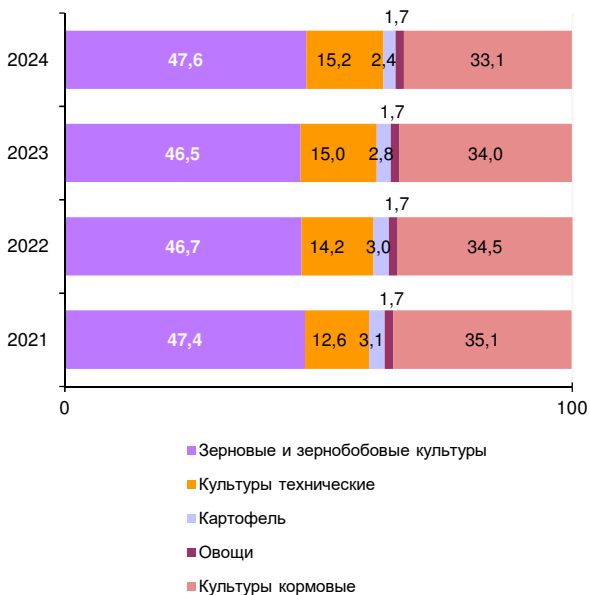
(тысяч гектаров)

	Вся посевная площадь	В том числе			
		зерно- вых и зерно- бобовых культур	культур техни- ческих	карто- феля и овощ- ных культур	культур кормо- вых
Хозяйства всех категорий	808,4	384,7	123,1	33,0	267,6
в том числе:					
сельскохо- зяйственные организации	750,2	365,8	116,6	3,1	264,6
крестьянские (фермерские) хозяйства	28,0	16,4	6,5	2,9	2,2
хозяйства населения	30,2	2,5	—	27	0,8

СЕЛЬСКОЕ ХОЗЯЙСТВО

СТРУКТУРА ПОСЕВНЫХ ПЛОЩАДЕЙ СЕЛЬСКОХОЗЯЙСТВЕННЫХ КУЛЬТУР

(в хозяйствах всех категорий; в процентах к итогу)



СЕЛЬСКОЕ ХОЗЯЙСТВО

ВАЛОВОЙ СБОР И УРОЖАЙНОСТЬ СЕЛЬСКОХОЗЯЙСТВЕННЫХ КУЛЬТУР

(в хозяйствах всех категорий)

	2021	2022	2023	2024
Валовой сбор, тысяч тонн				
Зерновые и зернобобовые (в весе после доработки)	1 369	1 759	1 707	1 850
Картофель	556	612	605	461
Овощи	393	427	419	405
Льноволокно	7	9	7	9
Свекла сахарная	1 402	1 548	1 556	1 808
Рапс	158	218	257	273
Фрукты и ягоды	87	138	114	129
Урожайность, центнеров с одного гектара				
Зерновые и зернобобовые (в весе после доработки)	36,3	47,0	45,5	48,2
Картофель	226	258	273	238
Овощи	286	313	308	295
Льноволокно	11,1	13,8	10,5	12,1
Свекла сахарная	559	567	526	593
Рапс	25,1	30,4	33,1	35,4
Фрукты и ягоды	92,1	150,6	126,4	143,4

СЕЛЬСКОЕ ХОЗЯЙСТВО

ПОГОЛОВЬЕ СКОТА И ПТИЦЫ

(в хозяйствах всех категорий;
на 1 января; тысяч голов)

	2022	2023	2024	2025
Крупный рогатый скот	693	698	708	691
в том числе коровы	227	227	227	229
Свиньи	606	602	613	580
Овцы и козы	21	22	21	21
Лошади	3	3	3	2
Птица	5 394	5 366	4 922	5 292

ПРОИЗВОДСТВО ОСНОВНЫХ ВИДОВ ПРОДУКЦИИ ЖИВОТНОВОДСТВА

(в хозяйствах всех категорий)

	2021	2022	2023	2024
Тысяч тонн				
Реализация скота и птицы на убой				
в живом весе	298	271	283	295
в убойном весе	227	206	224	233
Производство молока	1 409	1 443	1 565	1 657
Производство яиц, млн. шт.	439	471	484	481

СЕЛЬСКОЕ ХОЗЯЙСТВО

РЕАЛИЗАЦИЯ СКОТА И ПТИЦЫ НА УБОЙ ПО ВИДАМ

*(в хозяйствах всех категорий;
в живом весе; тысяч тонн)*

	2021	2022	2023	2024
Крупный рогатый скот	113,2	111,8	120,1	126,8
Свиньи	117,6	106,4	113,8	113,8
Птица	66,4	51,7	48,5	54,2

ПРОИЗВОДСТВО ОСНОВНЫХ ВИДОВ ПРОДУКЦИИ СЕЛЬСКОГО ХОЗЯЙСТВА НА ДУШУ НАСЕЛЕНИЯ

(килограммов)

	2021	2022	2023	2024
Зерно	1 353	1 754	1 714	1 871
Картофель	549	610	608	466
Овощи	388	426	421	410
Свекла сахарная	1 385	1 544	1 563	1 828
Фрукты и ягоды	86	138	115	131
Скот и птица (в убойном весе)	224	205	225	235
Молоко	1 391	1 439	1 572	1 676
Яйца, штук	434	469	486	486

ПРОМЫШЛЕННОСТЬ**ПРОМЫШЛЕННОСТЬ****ОСНОВНЫЕ ПОКАЗАТЕЛИ РАБОТЫ ПРОМЫШЛЕННОСТИ**

	2021	2022	2023	2024
Продукция промышленности, млн. руб.; в текущих ценах	17 383,1	19 036,2	19 635,8	21 665,8
в сопоставимых ценах				
2020=100	115,3	108,5	123,4	133,5
предыдущий год=100	115,3	94,1	113,7	108,2
Удельный вес отгруженной инновационной продукции в общем объеме отгруженной продукции, %	4,9	5,8	6,8	7,0

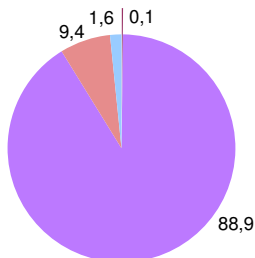
ПРОМЫШЛЕННОСТЬ**ИНДЕКСЫ ПРОМЫШЛЕННОГО ПРОИЗВОДСТВА
ПО ВИДАМ ЭКОНОМИЧЕСКОЙ ДЕЯТЕЛЬНОСТИ***(в процентах к предыдущему году; в сопоставимых ценах)*

	2021	2022	2023	2024
Промышленность – всего	115,3	94,1	113,7	108,2
Горнодобывающая промышленность	83,9	99,0	118,7	107,7
Обрабатывающая промышленность	102,3	96,4	103,1	103,6
Снабжение электроэнергией, газом, паром, горячей водой и кондиционированным воздухом	249,1	86,8	179,9	126,6
Водоснабжение; сбор, обработка и удаление отходов, деятельность по ликвидации загрязнений	105,2	95,0	98,0	99,7

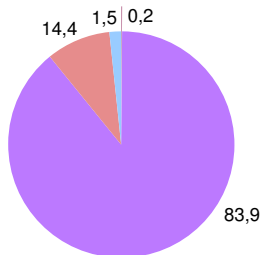
ПРОМЫШЛЕННОСТЬ

СТРУКТУРА ПРОМЫШЛЕННОГО ПРОИЗВОДСТВА

(в процентах к итогу)



2021 г.



2024 г.

- Горнодобывающая промышленность
- Обработывающая промышленность
- Снабжение электроэнергией, газом, паром, горячей водой и кондиционированным воздухом
- Водоснабжение; сбор, обработка и удаление отходов, деятельность по ликвидации загрязнений

ИНВЕСТИЦИИ В ОСНОВНОЙ КАПИТАЛ

ИНВЕСТИЦИИ В ОСНОВНОЙ КАПИТАЛ

ДИНАМИКА ИНВЕСТИЦИЙ В ОСНОВНОЙ КАПИТАЛ

	2021	2022	2023	2024
Миллионов рублей; в текущих ценах				
Инвестиции в основной капитал	3 610,6	3 470,3	4 131,7	4 358,9
в том числе:				
сфера производства	2 407,3	2 275,0	2 591,0	2 609,1
сфера услуг	1 203,2	1 195,3	1 540,7	1 749,8
В процентах; в сопоставимых ценах				
Инвестиции в основной капитал				
2020=100	91,5	76,7	81,2	76,5
предыдущий год=100	91,5	83,8	105,8	94,3
в том числе:				
сфера производства				
2020=100	90,7	74,6	74,8	68,8
предыдущий год=100	90,7	82,3	100,2	92,0
сфера услуг				
2020=100	94,2	82,6	94,7	95,7
предыдущий год=100	94,2	87,7	114,6	101,1

ИНВЕСТИЦИИ В ОСНОВНОЙ КАПИТАЛ

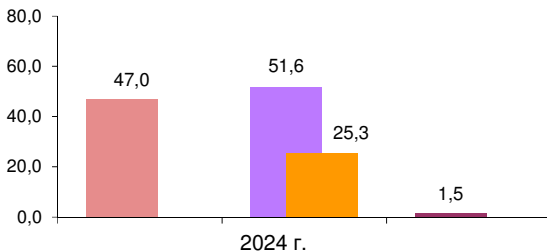
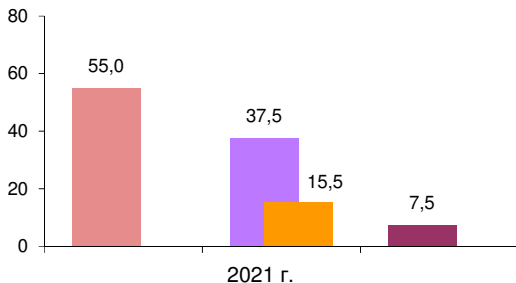
ТЕХНОЛОГИЧЕСКАЯ СТРУКТУРА ИНВЕСТИЦИЙ В ОСНОВНОЙ КАПИТАЛ

	2021	2022	2023	2024
Миллионов рублей; в текущих ценах				
Инвестиции в основной капитал	3 610,6	3 470,3	4 131,7	4 358,9
в том числе:				
строительно-монтажные работы (включая работы по монтажу оборудования)	1 968,1	1 825,9	2 159,9	2 100,0
затраты на приобретение машин, оборудования, транспортных средств	1 204,5	1 162,0	1 414,0	1 720,2
прочие работы и затраты	438,0	482,5	557,8	538,7
В процентах к итогу				
Инвестиции в основной капитал	100	100	100	100
в том числе:				
строительно-монтажные работы (включая работы по монтажу оборудования)	54,5	52,6	52,3	48,2
затраты на приобретение машин, оборудования, транспортных средств	33,4	33,5	34,2	39,5
прочие работы и затраты	12,1	13,9	13,5	12,3

ИНВЕСТИЦИИ В ОСНОВНОЙ КАПИТАЛ

СТРУКТУРА ИНВЕСТИЦИЙ В ОСНОВНОЙ КАПИТАЛ ПО ФОРМАМ СОБСТВЕННОСТИ

(в процентах к итогу)



- Государственная собственность
- Частная собственность
- Собственность негосударственных юридических лиц с государственным участием
- Иностранная собственность

ИНВЕСТИЦИИ В ОСНОВНОЙ КАПИТАЛ

СТРУКТУРА ИНВЕСТИЦИЙ В ОСНОВНОЙ КАПИТАЛ ПО ИСТОЧНИКАМ ФИНАНСИРОВАНИЯ

(в процентах к итогу)

	2021	2022	2023	2024
Инвестиции в основной капитал	100	100	100	100
в том числе за счет:				
средств консолидированного бюджета	32,6	29,6	29,5	17,2
собственных средств организаций	37,0	40,8	41,3	46,2
заемных средств других организаций	0,4	0,5	0,2	0,6
иностранных инвестиций (без кредитов (займов) иностранных банков)	4,2	4,1	1,1	0,3
кредитов (займов) банков	8,4	7,8	10,9	14,9
собственных средств населения	7,7	8,2	7,7	8,9
прочих источников	9,6	9,1	9,3	11,9

ИНВЕСТИЦИИ В ОСНОВНОЙ КАПИТАЛ

СТРУКТУРА ИНВЕСТИЦИЙ В ОСНОВНОЙ КАПИТАЛ ПО ВИДАМ ЭКОНОМИЧЕСКОЙ ДЕЯТЕЛЬНОСТИ

(в процентах к итогу)

	2021	2022	2023	2024
Инвестиции в основной капитал	100	100	100	100
из них:				
сельское, лесное и рыбное хозяйство	17,4	19,9	22,8	23,6
промышленность	48,1	44,5	38,7	34,5
строительство	1,1	1,1	1,3	1,8
оптовая и розничная торговля; ремонт автомобилей и мотоциклов	3,3	2,9	2,1	2,0
транспортная деятельность, складирование, почтовая и курьерская деятельность	5,4	5,4	6,2	5,5
услуги по временному проживанию и питанию	0,3	0,3	0,3	0,2
информация и связь	1,3	1,6	1,7	1,7
финансовая и страховая деятельность	0,2	0,1	0,1	0,2
операции с недвижимым имуществом	16,9	18,4	18,2	20,4
профессиональная, научная и техническая деятельность	0,3	0,2	0,2	0,3
деятельность в сфере административных и вспомогательных услуг	0,2	0,3	0,3	0,4
образование	1,2	1,0	1,9	1,4
здравоохранение и социальные услуги	2,6	2,2	3,4	4,3
творчество, спорт, развлечения и отдых	0,7	1,0	1,0	0,9
предоставление прочих видов услуг	0,1	0,3	0,2	0,4

ИНВЕСТИЦИИ В ОСНОВНОЙ КАПИТАЛ

ИНДЕКСЫ ИНВЕСТИЦИЙ В ОСНОВНОЙ КАПИТАЛ ПО ВИДАМ ЭКОНОМИЧЕСКОЙ ДЕЯТЕЛЬНОСТИ

(в процентах к предыдущему году; в сопоставимых ценах)

	2021	2022	2023	2024
Инвестиции в основной капитал	91,5	83,8	105,8	94,3
из них:				
сельское, лесное и рыбное хозяйство	108,8	95,6	116,6	99,5
промышленность	85,6	77,3	91,6	85,3
строительство	97,3	82,0	120,0	146,2
оптовая и розничная торговля; ремонт автомобилей и мотоциклов	82,9	76,7	77,3	94,7
транспортная деятельность, складирование, почтовая и курьерская деятельность	109,9	84,8	122,7	84,2
услуги по временному проживанию и питанию	72,1	104,3	97,5	112,4
информация и связь	125,7	103,7	105,9	99,4
финансовая и страховая деятельность	107,1	71,6	106,7	106,7
операции с недвижимым имуществом	90,2	91,2	105,4	99,95
профессиональная, научная и техническая деятельность	103,1	56,9	98,0	142,5
деятельность в сфере административных и вспомогательных услуг	95,2	124,0	127,8	142,8
образование	107,8	71,2	197,8	72,3
здравоохранение и социальные услуги	102,2	69,5	167,9	116,8
творчество, спорт, развлечения и отдых	63,3	113,0	108,5	85,1
предоставление прочих видов услуг	38,2	в 3,6р.	68,4	149,3

СТРОИТЕЛЬСТВО

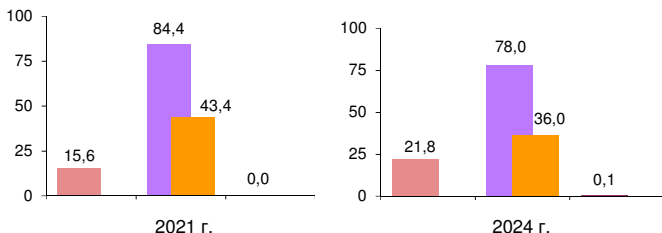
СТРОИТЕЛЬСТВО

ОСНОВНЫЕ ПОКАЗАТЕЛИ ДЕЯТЕЛЬНОСТИ ОРГАНИЗАЦИЙ СТРОИТЕЛЬСТВА

	2021	2022	2023	2024
Объем подрядных работ, выполненных по виду деятель- ности «Строительство»				
млн. руб.; в текущих ценах	1 180,3	1 304,6	1 635,2	1 960,6
в сопоставимых ценах				
2020=100	89,0	83,7	95,9	97,5
предыдущий год=100	89,0	94,1	114,5	101,7

ОБЪЕМ ПОДРЯДНЫХ РАБОТ, ВЫПОЛНЕННЫХ ПО ВИДУ ДЕЯТЕЛЬНОСТИ «СТРОИТЕЛЬСТВО», ПО ФОРМАМ СОБСТВЕННОСТИ

(в процентах к итогу)



- Государственная собственность
- Частная собственность
- Собственность негосударственных юридических лиц с государственным участием
- Иностранная собственность

СТРОИТЕЛЬСТВО

ЖИЛИЩНОЕ СТРОИТЕЛЬСТВО

	2021	2022	2023	2024
Ввод в эксплуатацию жилых домов, тыс. м ² общей площади	431,1	477,7	465,9	482,0
2020=100	98,1	108,7	106,0	109,7
предыдущий год=100	98,1	110,8	97,5	103,5
на 1000 человек населения, м ² общей площади	426	476	468	488
Число построенных квартир, тыс.	4,6	5,4	5,1	5,4
на 1000 человек населения, квартир	4,6	5,4	5,1	5,4
Средний размер построенных квартир, м ² общей площади	92,8	88,0	91,3	89,5
Доля введенных в эксплуатацию многоквартирных энергоэффективных жилых домов в общем объеме введенных в эксплуатацию многоквартирных жилых домов, %	100,0	100,0	99,8	100,0
Ввод в эксплуатацию жилых домов в сельских населенных пунктах, тыс. м ² общей площади	72,2	79,1	82,5	91,2
Обеспеченность населения жильем в расчете на одного жителя, м ²	31,9	32,4	32,9	33,5

СТРОИТЕЛЬСТВО

**ВВОД В ЭКСПЛУАТАЦИЮ ОБЪЕКТОВ
СОЦИАЛЬНОГО НАЗНАЧЕНИЯ**

	2021	2022	2023	2024
Учреждения общего среднего образования, ученических мест	—	—	1 020	—
Учреждения дошкольного образования, мест	230	420	380	525
Амбулаторно- поликлинические организации, посещений в смену	70	—	675	140
Санатории, коек	40	—	—	—
Физкультурно- оздоровительные комплексы, единиц	—	—	—	1

В 2024 году в Гродненской области введены в эксплуатацию: детский сад-ясли на 190 мест в г.Ошмяны, детский сад на 335 мест с бассейном в г.Гродно, физкультурно-оздоровительный комплекс в г. Слоним, увеличилась мощность двух амбулаторий в г.Гродно на 140 посещений в смену.

ВНУТРЕННЯЯ ТОРГОВЛЯ И ОБЩЕСТВЕННОЕ ПИТАНИЕ

РОЗНИЧНЫЙ ТОВАРООБОРОТ И ТОВАРООБОРОТ ОБЩЕСТВЕННОГО ПИТАНИЯ

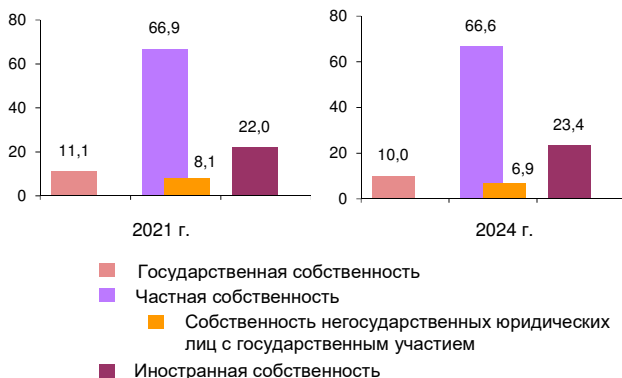
	2021	2022	2023	2024
Розничный товарооборот, млн. руб.; в текущих ценах	5 859,5	6 714,0	7 433,4	8 179,8
в том числе:				
пищевые продукты, напитки и табачные изделия	2 992,1	3 456,7	3 870,3	4 279,9
непродовольственные товары	2 867,4	3 257,3	3 563,1	3 899,9
Розничный товарооборот, %; в сопоставимых ценах				
2020=100	101,2	99,2	104,6	110,4
предыдущий год=100	101,2	98,0	105,4	105,5
пищевые продукты, напитки и табачные изделия				
2020=100	101,6	100,2	103,7	107,5
предыдущий год=100	101,6	98,6	103,5	103,7
непродовольственные товары				
2020=100	100,7	98,0	105,4	113,4
предыдущий год=100	100,7	97,3	107,5	107,6

ВНУТРЕННЯЯ ТОРГОВЛЯ И ОБЩЕСТВЕННОЕ ПИТАНИЕ

Продолжение

	2021	2022	2023	2024
Розничный товарооборот на душу населения, тыс. руб.; в текущих ценах	5,8	6,7	7,5	8,2
Товарооборот общественного питания, млн. руб.; в текущих ценах	283,1	353,3	433,0	511,7
в сопоставимых ценах				
2020=100	119,6	125,5	138,9	148,8
предыдущий год=100	119,6	104,9	110,7	107,1

РОЗНИЧНЫЙ ТОВАРООБОРОТ ПО ФОРМАМ СОБСТВЕННОСТИ (в процентах к итогу)



ТУРИЗМ

ТУРИЗМ

ПОКАЗАТЕЛИ РАЗВИТИЯ ТУРИЗМА

	2021	2022	2023	2024
Число организаций, осуществлявших туристическую деятельность, единиц	85	81	78	80
Численность иностранных туристов и экскурсантов, посетивших Республику Беларусь ¹⁾ , тыс. человек	0,3	3,3	5,5	5,4
Численность туристов и экскурсантов – граждан Республики Беларусь, выехавших за границу ¹⁾ , тыс. человек	20,2	14,6	16,9	19,5
Численность туристов и экскурсантов – граждан Республики Беларусь, отправленных по маршрутам тура в пределах территории Республики Беларусь ¹⁾ , тыс. человек	66,9	78,3	83,3	103,4
Число субъектов агрозотуризма, единиц	455	447	377	274
Численность туристов, обслуженных субъектами агрозотуризма, тыс. человек	99,1	104,9	82,4	79,9

¹⁾ Приведены данные о численности туристов и экскурсантов, обслуженных организациями, осуществлявшими туристическую деятельность на территории области.

ТУРИЗМ

ГОСТИНИЦЫ И АНАЛОГИЧНЫЕ СРЕДСТВА РАЗМЕЩЕНИЯ

(на конец года)

	2021	2022	2023	2024
Число гостиниц и аналогичных средств размещения, единиц	66	62	63	66
Единоновременная вместимость, мест	2 563	2 513	2 605	2 642
Численность размещенных лиц, тыс. человек	123,3	156,5	180,0	194,3
Коэффициент загрузки гостиниц и аналогичных средств размещения, %	23	28	30	32

САНАТОРНО-КУРОРТНЫЕ, ОЗДОРОВИТЕЛЬНЫЕ ОРГАНИЗАЦИИ И ДРУГИЕ СПЕЦИАЛИЗИРОВАННЫЕ СРЕДСТВА РАЗМЕЩЕНИЯ

(на конец года)

	2021	2022	2023	2024
Число санаторно-курортных, оздоровительных организаций и других специализированных средств размещения, единиц	55	56	53	54
Число мест (коек), тыс.	4,9	5,0	5,0	5,0
Численность размещенных лиц, тыс. человек	105,3	121,1	125,1	131,1

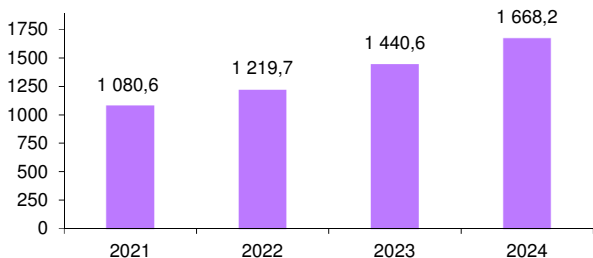
ПЛАТНЫЕ УСЛУГИ НАСЕЛЕНИЮ

ПЛАТНЫЕ УСЛУГИ НАСЕЛЕНИЮ

	2021	2022	2023	2024
Платные услуги населению, млн. руб.;				
в текущих ценах	1 093,9	1 222,9	1 434,3	1 649,4
в сопоставимых ценах				
2020=100	113,1	114,8	121,5	132,6
предыдущий год=100	113,1	101,5	105,8	109,1

ПЛАТНЫЕ УСЛУГИ НА ДУШУ НАСЕЛЕНИЯ

(рублей)



ПЛАТНЫЕ УСЛУГИ НАСЕЛЕНИЮ

ИНДЕКСЫ ПЛАТНЫХ УСЛУГ НАСЕЛЕНИЮ ПО ВИДАМ

*(в процентах к предыдущему году;
в сопоставимых ценах)*

	2021	2022	2023	2024
Платные услуги населению	113,1	101,5	105,8	109,1
в том числе:				
бытовые	113,3	97,8	108,3	111,1
транспортные	109,3	120,3	114,0	118,2
почтовые и курьерские	109,8	91,2	98,7	99,5
по временному проживанию	134,4	110,2	103,6	100,9
телекоммуникационные	105,4	102,5	103,3	107,2
ветеринарные	108,8	102,4	120,8	110,7
туристических агентств, туроператоров, услуги по бронированию и сопутствующие услуги	в 3,1р.	58,8	108,4	116,1
в области образования	106,3	97,1	100,5	102,6
в области искусства, развлечений и отдыха	135,1	149,6	189,9	135,2
библиотек, архивов, музеев и прочих учреждений культуры	151,3	143,9	123,7	127,9
в области физической культуры и спорта, организации развлечений и отдыха	133,9	104,9	120,4	128,2
медицинские	125,6	106,4	114,9	123,9
санаториев и прочих оздоровительных учреждений	140,4	114,4	109,8	104,2
прочие	108,0	99,7	102,4	105,1

ПЛАТНЫЕ УСЛУГИ НАСЕЛЕНИЮ

СТРУКТУРА ПЛАТНЫХ УСЛУГ НАСЕЛЕНИЮ ПО ВИДАМ

(в процентах к итогу)

	2021	2022	2023	2024
Платные услуги населению	100	100	100	100
в том числе:				
бытовые	8,8	8,6	9,3	10,0
транспортные	8,2	9,6	10,2	10,8
почтовые и курьерские	1,0	0,9	0,8	0,8
по временному проживанию	3,2	3,3	3,2	3,2
телекоммуникационные	11,9	11,3	10,0	9,3
ветеринарные	0,2	0,2	0,3	0,3
туристических агентств, туроператоров, услуги по бронированию и сопутствующие услуги	3,1	2,2	2,7	3,0
в области образования	7,5	7,4	6,5	6,8
в области искусства, развлечений и отдыха	0,3	0,4	0,6	0,7
библиотек, архивов, музеев и прочих учреждений культуры	0,3	0,4	0,5	0,7
в области физической культуры и спорта, организации развлечений и отдыха	1,2	1,4	1,5	1,9
медицинские	6,3	6,4	6,7	7,4
санаториев и прочих оздоровительных учреждений	2,4	2,9	3,0	2,5
прочие	45,6	45,0	44,7	42,6

ВНЕШНЯЯ ТОРГОВЛЯ

ВНЕШНЯЯ ТОРГОВЛЯ

ВНЕШНЯЯ ТОРГОВЛЯ ТОВАРАМИ

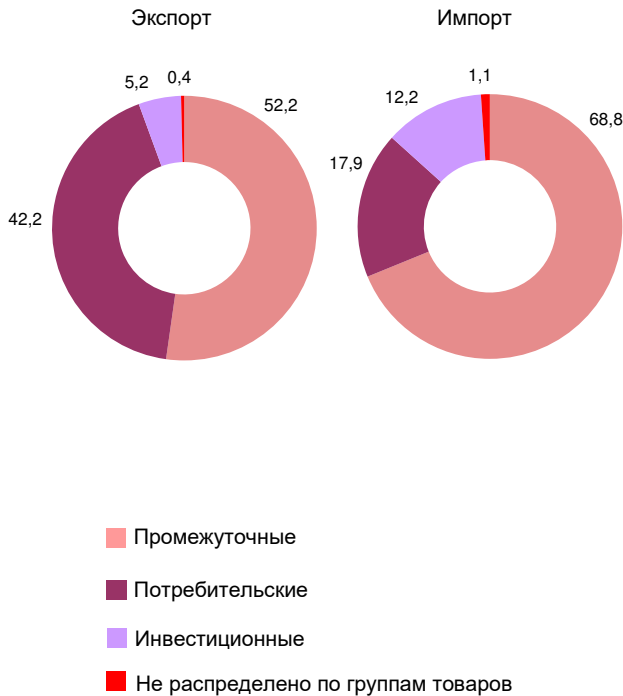
(миллионов долларов США; в текущих ценах)

	2021	2022	2023	2024
Объем внешней торговли товарами	5 125,1	4 891,3	4 247,7	4 491,5
экспорт	3 380,6	3 247,4	2 806,1	2 958,3
импорт	1 744,5	1 643,9	1 441,6	1 533,2
сальдо	1 636,1	1 603,5	1 364,5	1 425,1
со странами СНГ	3 239,5	3 252,8	2 860,9	3 058,0
экспорт	2 424,7	2 217,0	2 062,1	2 156,9
импорт	814,8	1 035,8	798,8	901,1
сальдо	1 609,9	1 181,2	1 263,3	1 255,8
со странами вне СНГ	1 885,6	1 638,5	1 386,8	1 433,5
экспорт	955,9	1 030,4	744,0	801,4
импорт	929,7	608,1	642,8	632,1
сальдо	26,2	422,3	101,2	169,3

ВНЕШНЯЯ ТОРГОВЛЯ

СТРУКТУРА ЭКСПОРТА И ИМПОРТА ПО УКРУПНЕННЫМ ГРУППАМ ТОВАРОВ В 2024 ГОДУ

(в процентах к итогу)



ВНЕШНЯЯ ТОРГОВЛЯ**ВНЕШНЯЯ ТОРГОВЛЯ УСЛУГАМИ***(миллионов долларов США; в текущих ценах)*

	2021	2022	2023	2024
Объем внешней торговли услугами	784,2	746,6	611,1	497,6
экспорт	295,2	306,2	275,9	276,8
импорт	489,0	440,4	335,2	220,8
сальдо	-193,8	-134,2	-59,3	56,0
со странами СНГ	519,3	514,7	422,3	319,4
экспорт	143,2	183,3	180,6	188,2
импорт	376,1	331,4	241,7	131,2
сальдо	-232,9	-148,1	-61,1	57,0
со странами вне СНГ	264,9	231,9	188,8	178,2
экспорт	152,0	122,9	95,3	88,6
импорт	112,9	109,0	93,5	89,6
сальдо	39,1	13,9	1,8	-1,0

ИНОСТРАННЫЕ ИНВЕСТИЦИИ**ИНОСТРАННЫЕ ИНВЕСТИЦИИ****ОБЪЕМ ИНВЕСТИЦИЙ, ПОСТУПИВШИХ
ОТ ИНОСТРАННЫХ ИНВЕСТОРОВ, ПО ВИДАМ**

	2021	2022	2023	2024
--	------	------	------	------

Миллионов долларов США

Всего	258,6	239,5	293,8	167,0
-------	-------	-------	-------	-------

в том числе:

прямые	220,2	215,2	242,9	122,3
--------	-------	-------	-------	-------

портфельные	0,2	—	—	—
-------------	-----	---	---	---

прочие	38,1	24,4	50,9	44,6
--------	------	------	------	------

В процентах к итогу

Всего	100	100	100	100
-------	-----	-----	-----	-----

в том числе:

прямые	85,2	89,8	82,7	73,3
--------	------	------	------	------

портфельные	0,1	—	—	—
-------------	-----	---	---	---

прочие	14,7	10,2	17,3	26,7
--------	------	------	------	------

ИНОСТРАННЫЕ ИНВЕСТИЦИИ

ПОСТУПЛЕНИЕ ИНОСТРАННЫХ ИНВЕСТИЦИЙ ПО ВИДАМ ЭКОНОМИЧЕСКОЙ ДЕЯТЕЛЬНОСТИ

(миллионов долларов США)

	2021	2022	2023	2024
Всего	258,6	239,5	293,8	167,0
в том числе:				
сельское, лесное и рыбное хозяйство	12,0	3,5	11,4	7,7
промышленность	207,8	211,9	267,6	131,8
строительство	1,9	2,1	2,1	1,0
оптовая и розничная торговля; ремонт автомобилей и мотоциклов	27,1	7,6	4,7	6,1
транспортная деятельность, складирование, почтовая и курьерская деятельность	5,0	4,5	3,7	9,7
услуги по временному проживанию и питанию	1,6	0,3	0,5	0,5
информация и связь	0,04	0,2	0,3	2,8
финансовая и страховая деятельность	0,01	0,01	0,01	2,0
операции с недвижимым имуществом	2,7	7,5	3,0	4,3
профессиональная, научная и техническая деятельность	0,1	0,3	0,04	0,4
деятельность в сфере административных и вспомогательных услуг	0,2	1,5	0,3	0,3
образование	–	0,01	0,01	0,02
здравоохранение и социальные услуги	0,01	0,01	0,02	0,02
творчество, спорт, развлечения и отдых	0,1	0,1	0,2	0,2
предоставление прочих видов услуг	–	0,0	0,02	0,2

ИНОСТРАННЫЕ ИНВЕСТИЦИИ

ПОСТУПЛЕНИЕ ИНОСТРАННЫХ ИНВЕСТИЦИЙ ПО ОСНОВНЫМ СТРАНАМ-ИНВЕСТОРАМ

(миллионов долларов США)

	2021	2022	2023	2024
Иностранные инвестиции	258,6	239,5	293,8	167,0
в том числе:				
из стран СНГ	19,4	22,9	73,2	126,7
из них:				
Казахстан	0,1	0,1	0,4	0,1
Российская Федерация	15,6	20,0	67,2	125,5
Узбекистан	1,7	1,7	5,0	0,4
Украина	1,5	1,1	0,5	0,3
из других стран	214,1	216,6	220,6	40,3
из них:				
Австрия	61,0	34,1	22,0	0,1
Бельгия	1,0	1,2	1,6	0,1
Германия	3,7	1,8	1,8	1,0
Италия	0,2	0,1	0,2	0,2
Кипр	47,4	45,0	106,2	0,2
Латвия	0,5	0,7	0,2	0,1
Ливан	0,4	0,5	1,1	0,5
Литва	33,4	13,5	3,3	3,1
Королевство Нидерландов	5,8	67,0	31,7	0,5
Объединенные Арабские Эмираты	1,2	1,2	2,2	5,6
Польша	25,5	19,8	19,7	15,8
Словакия	1,1	1,1	1,1	1,4
Соединенное Королевство Великобритании и Северной Ирландии	3,8	7,6	5,6	1,8
Финляндия	16,8	17,4	19,9	7,0
Франция	6,3	4,2	3,7	2,6

**ТЕЛЕКОММУНИКАЦИОННАЯ ДЕЯТЕЛЬНОСТЬ,
ПОЧТОВАЯ И КУРЬЕРСКАЯ ДЕЯТЕЛЬНОСТЬ**

**ТЕЛЕКОММУНИКАЦИОННАЯ ДЕЯТЕЛЬНОСТЬ,
ПОЧТОВАЯ И КУРЬЕРСКАЯ ДЕЯТЕЛЬНОСТЬ**

ДОХОДЫ ОТ УСЛУГ В ОБЛАСТИ ТЕЛЕКОММУНИКАЦИЙ
(миллионов рублей; в текущих ценах)

	2021	2022	2023	2024
Услуги в области телекоммуникаций	304,6	330,8	352,4	375,5
из них:				
передачи данных	189,7	208,0	197,8	222,5
доступ в сеть Интернет	55,0	58,8	62,4	67,3
междугородной и международной телефонной связи	5,3	4,9	4,6	3,9
местных телефонных соединений на городских и сельских телефонных сетях	23,5	23,3	23,1	23,9
сотовой подвижной электросвязи	66,0	72,5	101,9	97,4
по трансляции телевизионных программ	10,6	11,0	11,4	12,1

ДОХОДЫ ОТ УСЛУГ ПОЧТОВОЙ И КУРЬЕРСКОЙ ДЕЯТЕЛЬНОСТИ
(миллионов рублей; в текущих ценах)

	2021	2022	2023	2024
Услуги почтовой и курьерской деятельности	33,1	35,6	38,3	40,2
из них:				
почтовой деятельности	32,8	35,2	37,9	39,8
курьерской деятельности	0,0	0,0	0,0	0,0